



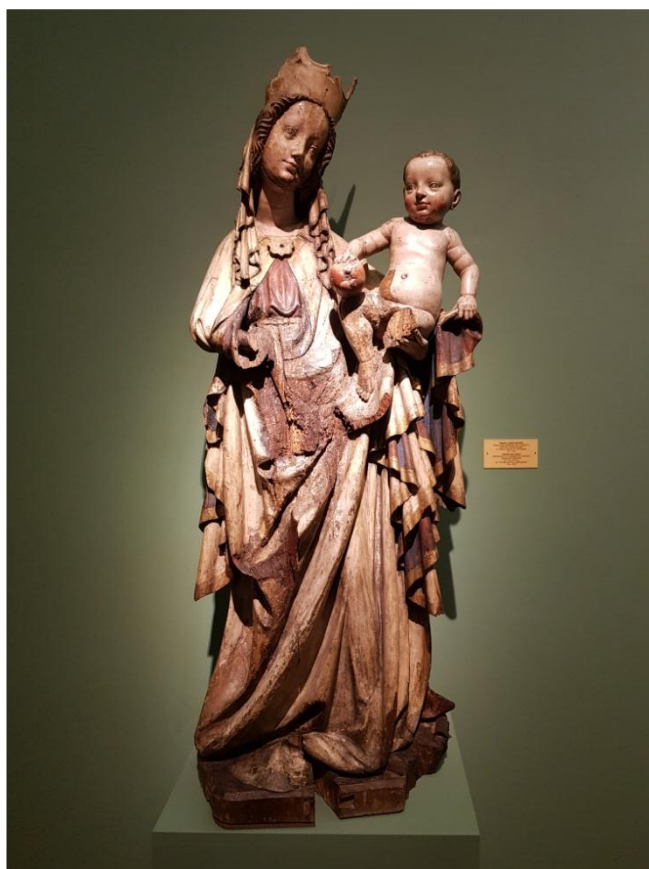
Drodzy Pielgrzymi,

z wielką przyjemnością pragniemy podzielić się wrażeniami z długo wyczekiwanej „Pielgrzymki na Dolny Śląsk z Kotliną Kłodzką”, jaką zrealizowaliśmy w dniach 12-19.06.2021 r. Grupa 34 pielgrzymów, pod opieką duszpasterską dwóch kapłanów, odwiedziła najciekawsze i najpiękniejsze zakątki Dolnego Śląska.

Począwszy od Trzebnicy i Wrocławia towarzyszyła nam postać i dziedzictwo św. Jadwigi Śląskiej (1178-1243), patronki Polski i całego Śląska. Księżna Jadwiga, mimo swego dostojeństwa chodziła boso, a kiedy spowiednik nakazał jej noszenie butów, nosiła je przywieszzone na sznurku.



Na pielgrzymim szlaku odwiedziliśmy Sanktuaria Maryjne: Matki Bożej Łaskawej i św. Józefa w Krzeszowie, MB Strażniczki Wiary w Bardo, MB Wambierzyckiej Królowej Rodzin w „Dolnośląskiej Jerozolimie”, MB Dobrej Rady i Mądrości Serca w Kudowie Zdroju-Czermnej, MB Nieustającej Pomocy w Polanicy Zdroju, Kościół WNMP w Kłodzku ze słynną XV w. figurą „Madonny z czyżykiem”. W kaplicy domu pielgrzyma we Wrocławiu towarzyszył nam wizerunek Madonny Częstochowskiej. Na placach i mostach spotykaliśmy figury św. Jana Nepomucena, patrona podróżnych, spowiedników i orędownika przed powodzią, figury św. Floriana, św. Barbary, św. Franciszka z Asyżu i wiele innych. W Czermnej odwiedziliśmy grób bł. ks. Gerarda Hirschfeldera, niezłomnego kapłana, który sprzeciwiał się polityce nazistów i zmarł w obozie w Dachau. W wielu miejscach spotykaliśmy kaplice i pomniki Papieża św. Jana Pawła II. Zwieńczeniem pielgrzymki był pobyt na zanurzonej w zieleni drzew wulkanicznej Górze św. Anny.



Oprócz miejsc kultu katolickiego, odwiedziliśmy ewangelicko-augsburski Kościół Pokoju w Świdnicy, wpisany na listę UNESCO. Podziwialiśmy piękno przyrody, lasy, zadbane parki i ogrody: Las Bukowy w Trzebnicy, nadodrzańskie promenady we Wrocławiu; Zamek, Park i Palmiarnię w Książu, kwitnące różaneczniki i soczyste czereśnie w Arboretum w Wojstawicach, ogród opacki w Henrykowie, Góry Bardzkie - z okien autokaru, wzgórze Kalwarii w Wambierzycach, Błędne Skały w Narodowym Parku Gór Stołowych, Park Zdrojowy w Polanicy-Zdroju.

Codzienna Msza św., czas spędzony razem, sprzyjająca pogoda, ciekawe i odnowione zabytki, kontakt z przyrodą, ruch i wypełnione aktywnością dni, smaczne posiłki kuchni śląskiej i integracja przy biesiadzie grillowej pozwoliły nam wreszcie odetchnąć i naładować baterie na nadchodzące wakacje!!!

Wiernym pielgrzymom i sympatykom dziękujemy za uczestnictwo osobiste i obecność duchową. Zapraszamy do obejrzenia wybranych fotografii. Niech nasze doświadczenia zachęcą Państwa do podjęcia kolejnych podróży.

Serdecznie zapraszamy! Anna Kawka  
Biuro Podróży „OLIMP”  
ul. Kościelna 5/lok. 4

godz. 9.00-13.00 pn.-pt.  
20-307 Lublin

Lublin, 24.06.2021 r.  
[travel@olimp.lublin.pl](mailto:travel@olimp.lublin.pl),  
[www.olimp.lublin.pl](http://www.olimp.lublin.pl)

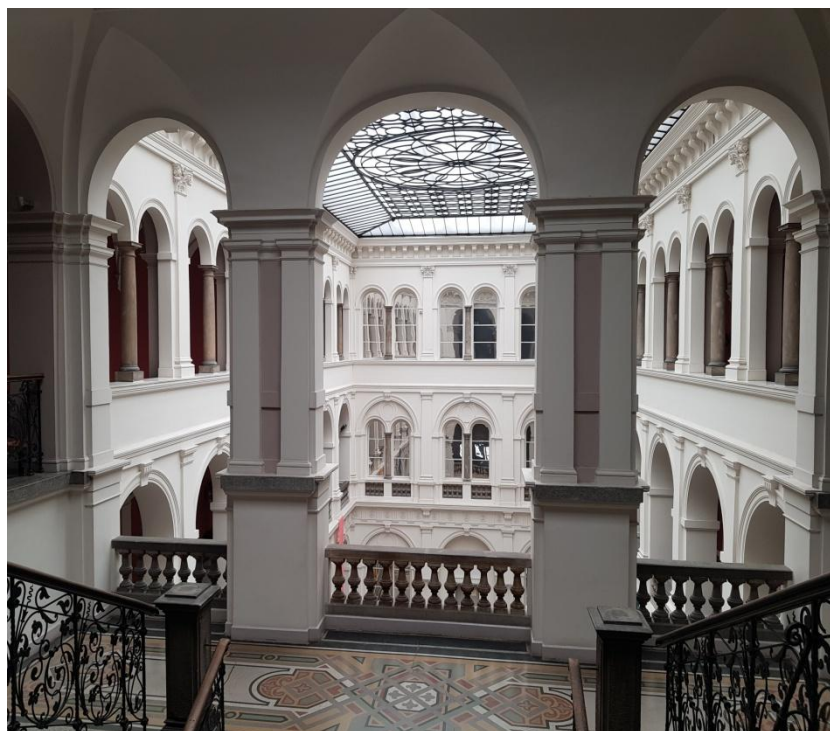
Zdjęcia: na poprzedniej stronie u góry: Figura św. Jadwigi w ogrodzie przy ul. Św. Marcina we Wrocławiu, Madonna z Dzieciątkiem z kręgu Pięknych Madonn, ok. 1400 r., Muzeum Narodowe we Wrocławiu.

Poniżej: Wrocław, spacer przez Most Tumski, łączący Wyspę Piaskową z Ostrowem Tumskim



Poniżej: Muzeum Narodowe we Wrocławiu.

Poniżej: Ratusz we Wrocławiu.



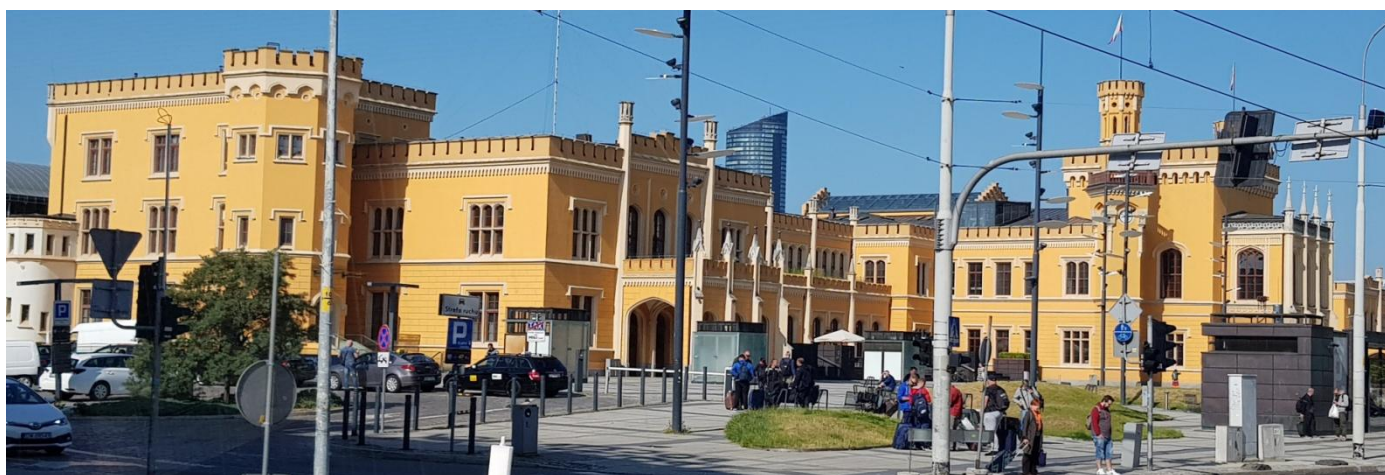


Panorama Odry i Katedry św. Chrzyciela we Wrocławiu widziana z Bulwaru Ksawerego Dunikowskiego.

Poniżej: Pomnik Kard. Bolesława Kominka na Wyspie Piaskowej, odsłonięty 3 grudnia w 2005 r., z okazji 40 rocznicy wystosowania Orędzia biskupów polskich do biskupów niemieckich: „Przebaczamy i prosimy o przebaczenie”. W tle kościół NMP na Piasku. Po lewej: Kościół Uniwersytecki Imienia Jezus we Wrocławiu.



Poniżej: Dworzec PKP we Wrocławiu - jeden z najładniejszych dworców w Polsce.





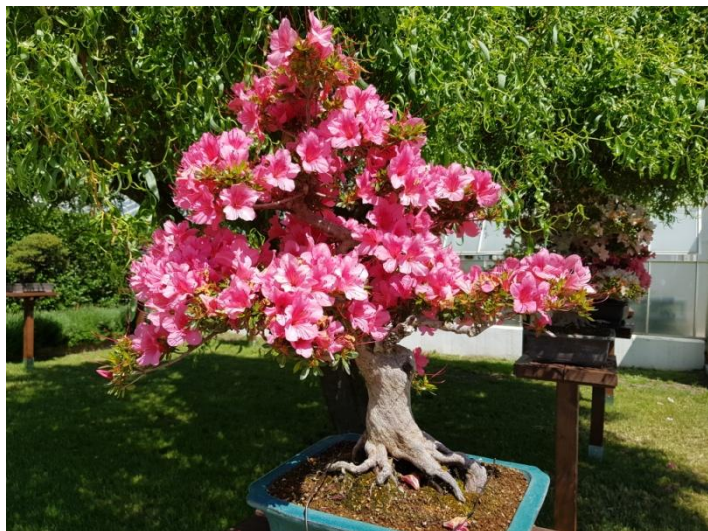
Ślęza 717 m n.p.m. – najwyższy szczyt Masywu Ślęży i całego Przedgórze Sudeckiego, widziana z trasy do Świdnicy.



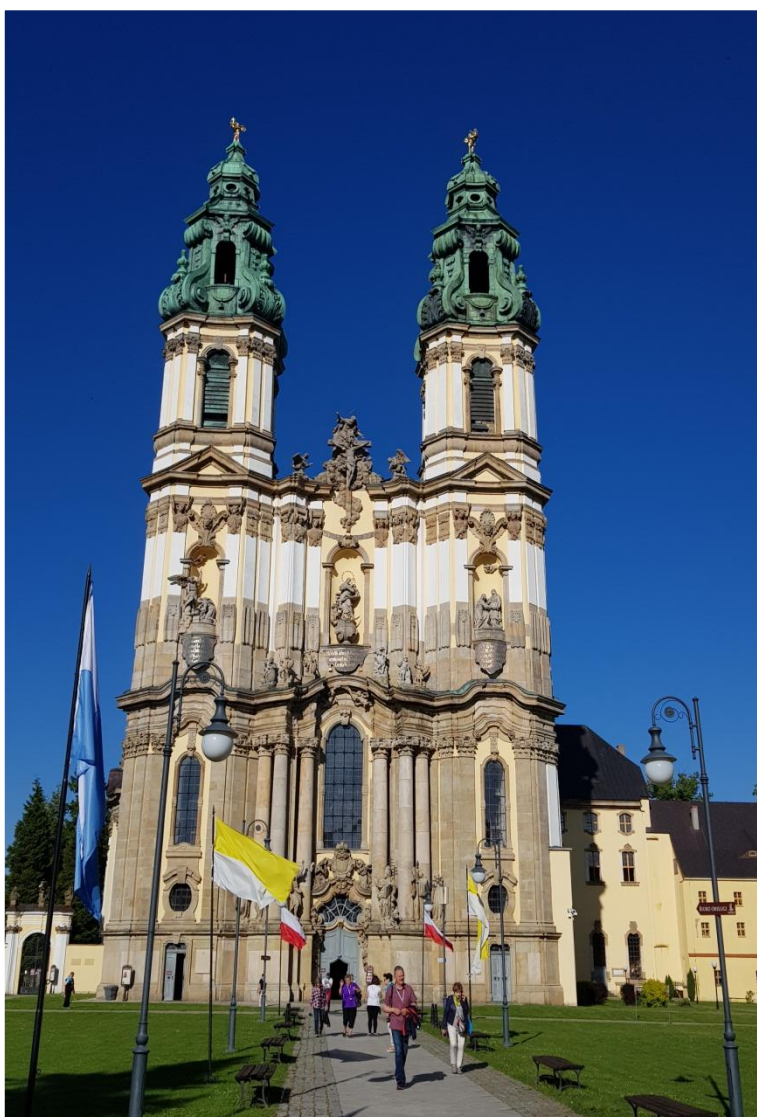
Kościół Pokoju w Świdnicy, wzniesiony 1656-1657 r., wpisany na Listę UNESCO w 2001 r. Zbudowany dla protestantów, wspólnoty ewangelicko-augsburskiej, na mocy pokoju westfalskiego w zaledwie 10 miesięcy. Po wojnie trzydziestoletniej (1618-1648), pod naciskiem protestanckiej Szwecji, katolicki cesarz Austrii Ferdynand III zezwolił na budowę kościołów dla protestantów na Śląsku, m.in. w Świdnicy, Jaworze i Głogowie. Aby utrudnić budowę świątyni, musiała powstać w ciągu jednego roku z nietrwałych materiałów: gliny, piasku, słomy, drewna, bez użycia gwoździ. Poniżej: Zamek Książ i Sala Maksymiliana - najlepiej zachowana sala reprezentacyjna pałacu.



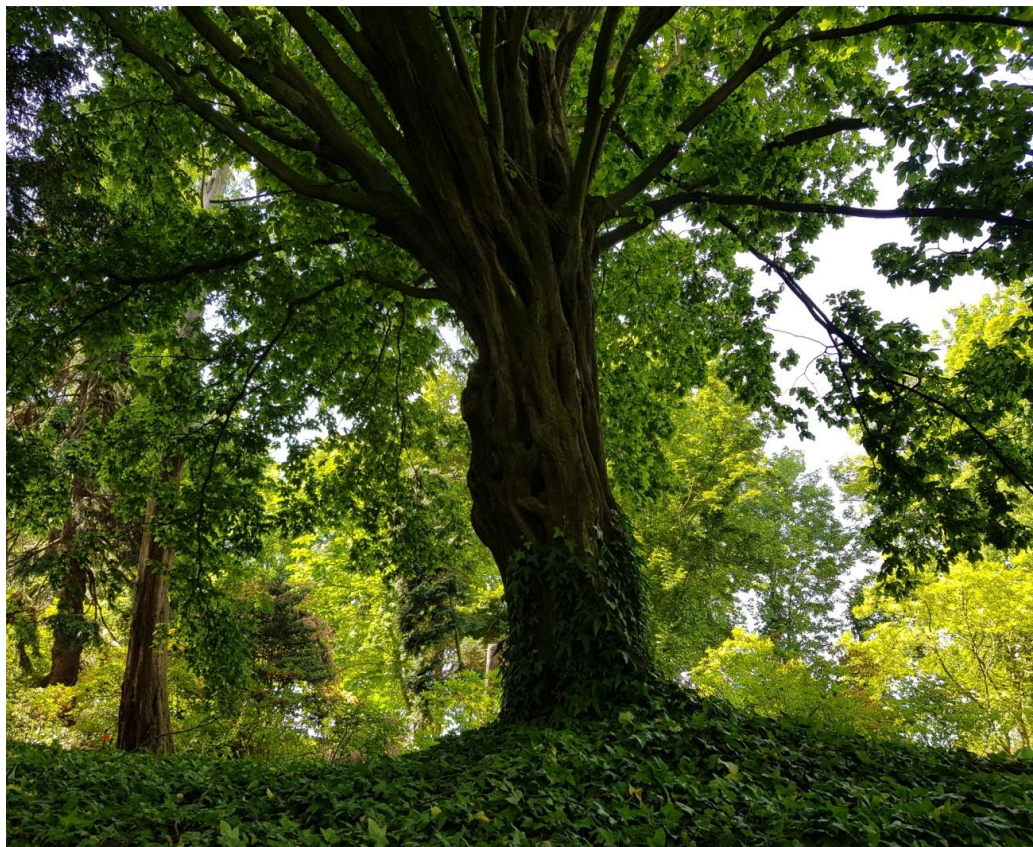
Tarasy kwiatowe na Zamku Książ. Bliżej miasta Wałbrzych znajduje się Palmiarnia z kolekcją roślin egzotycznych.



W pocysterskim opactwie w Krzeszowie znajdują się dwie świątynie: Kościół św. Józefa z freskami Michała Willmana, zwanego „śląskim Rembrandtem” oraz Bazylika WNMP z wizerunkiem MB Łaskawej. W Roku św. Józefa – usłyszeliśmy szczegółowe i barwne wyjaśnienia przewodnika o freskach przedstawiających radości i smutki św. Józefa: m.in. śląskie wyobrażenie Betlejem z oberżystą - autoportretem malarza i niespotykane wersje wielbłądów.



Po lewej: freski w prezbiterium Kościoła św. Józefa w Krzeszowie, powyżej fasada Bazyliki WNMP i wnętrze na dole po lewej.



Kilka kilometrów za Niemczą, w Wojsławicach, znajduje się słynne Arboretum, będące pod opieką Ogrodu Botanicznego Uniwersytetu Wrocławskiego. Znane jest z narodowych kolekcji różaneczników, liliowców, piwonii, bukszpanów, starych odmian drzew owocowych, m.in. czereśni. Serce arboretum stanowią zabudowania dawnego folwarku Fritza von Oheimb - założyciela arboretum, otoczone przez niewielkie stawy. Z podwórka wejściowego rozchodzą się alejki spacerowe. Dawne budynki gospodarcze służą jako muzeum, galeria z wystawą kompozycji piwonii inspirowanych sztuką i punkty

gastronomiczne. Wokół rozciąga się XIX w. park porośnięty bluszczem, z bukami, starymi cisami, jaśminowcami, różami, różanecznikami i cedrami, metasekwoją chińską, mamutowcem olbrzymim.



Perłą architektury barokowej Dolnego Śląska jest niewątpliwie Cysterski Klasztor w Henrykowie, nazywany klasztorem Księżki Henrykowskiej. W tutejszej kronice fundacji i uposażenia opactwa, spisanej po łacinie w 1268 r. zostało zapisane zdanie w staropolszczyźnie: „Day, ut ia pobrusa, a ti poziwai”. Obecnie Księga Henrykowska znajduje się w Muzeum Archidiecezjalnym we Wrocławiu, natomiast w Henrykowie prezentuje się jej faksymile.



W części klasztoru mieści się obecnie m.in. Katolickie Liceum Ogólnokształcące im. Bł. Edmunda Bojanowskiego.



W Kościele Wniebowzięcia NMP XIII-XVIII w. znajdują się m.in. obrazy M. Willmanna oraz barokowe stalle z XVI w.



W Górach Bardzkich, w dolinie Nysy Kłodzkiej leży miasto Bardo, nazywane Złotymi Wrotami do Kotliny Kłodzkiej. Nad miastem i pobliską drogą E67 góruje Bazylika Nawiedzenia NMP – znane Sanktuarium Maryjne z cudowną figurką Maryi z Dzieciątkiem Jezus, siedzącej na tronie, datowanej na XI w. W Kościele znajdziemy późnobarokowe ołtarze z obrazami M. Willmanna, barokową ambonę i największe na Dolnym Śląsku organy. Po zakończeniu Mszy św. pielgrzymi mogli adorować cudowną figurkę z bliska. Aktualnie obraz w ołtarzu głównym przechodzi konserwację.

Wambierzyce położone malowniczo między trzema wzgórzami, w dolinie góry Cedron, u podnóża Gór Stołowych, ze względu na Sanktuarium MB Wambierzyckiej Królowej Rodzin, liczne Kaplice Kalwarii rozrzucone po okolicy, 17 bram prowadzących do osady, prastare tradycje ruchu pielgrzymkowego z terenu Śląska, Niemiec, Czech i Moraw i Ruchomą Szopkę są nazywane „Dolnośląską Jerozolimą”. Do świątyni można dotrzeć po monumentalnych schodach, wchodząc do



wnętrza od strony prezbiterium. W obejściu znajduje się stary XIII w. ołtarz, obok miejsca, gdzie niegdyś rośla lipa, na której umieszczono figurkę Maryi. Na początku XIII stulecia, modląc się przed figurką Maryi niewidomy Jan z Raszewa odzyskał wzrok. Tak rozpoczęła się historia kultu. Charakterystyczna fasada bazyliki przypomina pałac, wieczorem jest iluminowana, na pamiątkę cudownej jasności, jaka otoczyła kościół 30 maja 1679 r.



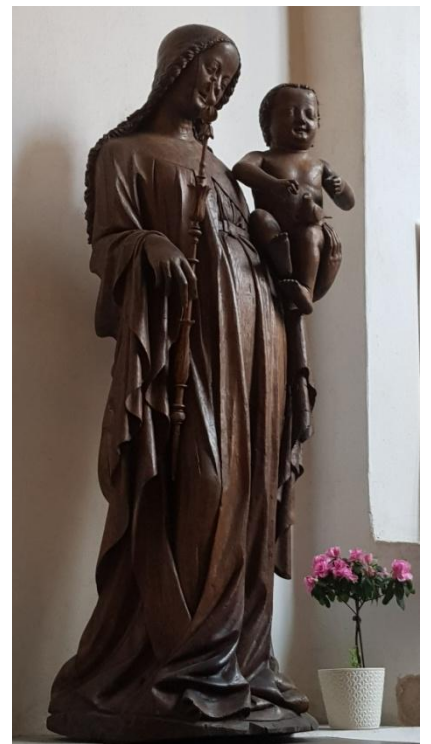


Kamienny ołtarz i lichtarze z XIII w., panorama na kamieniczki i wzgórze Kalwarii w Wambierzychy.



Powyżej panorama Czech, widziana z Błędnych Skałach, położonych na terenie Parku Narodowego Gór Stołowych. Niewątpliwą atrakcją jest wjazd stromą leśną i krętą drogą oraz przejście wąskimi szczelinami pośród labiryntu fantazyjnych formacji skalnych.





Panorama Kłodzka widziana z Twierdzy, na horyzoncie widoczne góry Sudety Wschodnie z masywem Śnieżnika. Obok słynna figura „Madonny z czyżykiem” z końca XIV w./początku XV w. – znajdująca się w Kościele WNMP w Kłodzku.



Paczków - „polskie Carcassonne”, ratusz z renesansową wieżą, obok Kościół św. Jana Ewangelisty XIV-XVIII w.

Poniżej Plac Rajski przed Bazyliką św. Anny na Górze św. Anny. Ze schodów prowadzących do Sanktuarium roztaczają się wspaniałe widoki na malowniczy Śląsk Opolski. Góra jest pradawnym, wygasłym wulkanem, obszary leśne objęto ochroną jako Park Krajobrazowy, wytyczono rezerваты, kompleks zabytków i przyrody nosi tytuł „Pomnika Historii”.

